



# VALPARAÍSO

# CUNA DEL

# MOVIMIENTO PROTESTANTE Y PENTECOSTAL

## EN CHILE



# **Valparaíso: Cuna del Movimiento Protestante y Pentecostal de Chile**

## **Objetivo**

Resaltar la influencia y la importancia de la religión protestante evangélica-pentecostal en la historia y el desarrollo de Valparaíso.

## **1. Historia y Desarrollo de Valparaíso:**

- Somos parte de la evolución y el desarrollo de Valparaíso, por su influencia europea y norteamericana junto a la importancia que tenemos en la historia de Chile.
- Nominación de Valparaíso como Sitio del Patrimonio Mundial de la Humanidad en el cual varios edificios y templos son parte de la historia religiosa de la ciudad.

## **2. Religión Protestante Evangélica-Pentecostal:**

- Influencia y la presencia temprana de la religión protestante evangélica-pentecostal con personajes importantes como David Trumbull (protestante) y Willis Hoover (Pentecostal).
- Y la incidencia pública de diversas figuras religiosas, políticas y sociales a lo largo de su historia.

## **3. Influencia en la Sociedad y la Educación:**

- Llegada de comunidades protestantes que influyó en la configuración social de Valparaíso, habiendo tenido influencia en la historia naval, inmigración, arquitectura, educación, religiosidad, economía, derecho constitucional servicio social, legislación en derechos civiles, periodismo, teología política, sociabilidad extranjera, entidades societarias de bien común, cultura, urbanización, monumentos, etc.
- Apertura de colegios populares y la promoción de la alfabetización, teniendo como institución centenaria el Colegio Popular (hoy Colegio Presbiteriano David Trumbull), o el Artizan School (hoy The Mackay School), entre otros.

#### **4. Literatura y Creatividad:**

- Influencia de la religión protestante en la literatura y la creatividad de autores como Isabel Allende y Hernán Rivera Letelier.
- Destacan representantes por sus aportes literarios como Mary Graghan, Henry Swinglehurst (Valparaíso Song's).

#### **5. Contribución Económica:**

- Contribución de empresarios protestantes en el desarrollo económico de Valparaíso.
- Importancia de casas comerciales fundadas por empresarios protestantes como Anthony Gibbs, Duncan Fox, Balfour Williamson y Frederick Huth.

#### **6. Patrimonio Tangible e Intangible:**

- Patrimonio tangible e intangible de Valparaíso relacionado con la religión protestante evangélica-pentecostal, señalando sus principales templos Luterano, Anglicano, Presbiteriano, Pentecostal, Metodista, entre otros.
- Presencia de cementerios protestantes y personajes destacados enterrados en ello, el principal hoy llamado Cementerio de los disidentes.

#### **7. Contribución en el ordenamiento social y beneficencia:**

- Shelterin Home, la primera casa de acogida para huérfanos
- Cekarval, lugar de acogida para ex presidiarios, entre otros.

## VALPARAISO CIUDAD CUNA DEL PROTESTANTISMO EVANGELICO-PENTECOSTAL EN CHILE

Valle del paraíso en el hoy se nos muestra a todo visitante extranjero con rasgos de un mundo europeo que es reconocible, a modo de una perla que fue año a año cultivado a vista desde los cerros o desde la orilla de playa de una bahía<sup>1</sup>. En sus décadas de gloria dorada desde 1830 a 1930, de singular proyección y trayectoria, trascendió en el tiempo, donde “Pancho” por sus múltiples matices sociales y culturales que lo componen, no solo es un conjunto de ricos vestigios arquitectónicos con los primeros templos protestantes del país<sup>2</sup>, sino también un inagotable caudal de facetas cuyo patrimonio incluye las primeras personalidades jurídicas religiosas no católicas<sup>3</sup> y el primer seminario para ordenación pastoral<sup>4</sup> con abundante tipología social de lo protestante evangélico-pentecostal como factor inicial a todo Chile desde

---

<sup>1</sup> Dominando desde la altura se puede ubicar el templo anglicano construido en 1858 (M), y desde una calle cercana a la playa del primer puerto, se encontraba el primer templo de la Union Church construido en 1856 (H). Véase, A plan of that part of the port of Valparaíso, año 1862, en: Vásquez L. Nelson, y otros, *Cartografía Histórica de Valparaíso*, Universidad Católica de Valparaíso, 1999, p.89.

<sup>2</sup> Para los templos actuales en existencia, como Catedral Anglicana, Union Church, y Luterano, véase pp. 82-83. 92-93. 102-103. 125.127.129. En: Waisberg, Myriam, *La Arquitectura Religiosa de Valparaíso. Siglo XVI-Siglo XIX*. 1992.

<sup>3</sup> Bajo el alero de la Constitución de 1833, en la reinterpretación del Artículo 5°, en 1865, y el Código Civil Chileno, se constituyen inicialmente con personalidad de derecho privado la Iglesia Episcopal Anglicana de Valparaíso, lugar Valparaíso, decreto N° 29, fecha 9-12-1875; Iglesia Union, lugar Valparaíso, decreto N° 31, fecha 1-08-1877.

<sup>4</sup> Pacheco Carreño, Waldo, *José Manuel Ibáñez Guzmán: Primer pastor evangélico de habla española ordenado en Sudamérica (1841-1875)*, en: Historia Religiosa de Valparaíso. Actas de los simposios sexto y séptimo nacionales, y primero Latinoamericano. Editora María Inés Concha Contreras, Ediciones Universitarias de Valparaíso, Pontificia Universidad Católica de Valparaíso, 2021, p. 77.

Valparaíso<sup>5</sup>. Además, una caracterización de la identidad de lo porteño popular desde los primeros inicios de la práctica de la fe pentecostal<sup>6</sup>.

Es en este contexto y tomando en consideración que el valle cumplirá el 2023, veinte años de la nominación de Sitio del Patrimonio Mundial de la humanidad<sup>7</sup>, pretende por medio de este escrito, dar a conocer sus inicios anteriormente a toda otra ciudad chilena y su arraigada presencia de la diversidad de nuestra fe, justificada a base de las siguientes fuentes a pie de página y fundamentos del porque Valparaíso cumple con la condición de ser cuna del protestantismo evangélico-pentecostal en Chile.

Ante la relevancia de lo planteado anteriormente, Valparaíso no solo reúne una muy abundante bibliografía, incluido en ello lo referente a su componente religioso protestante<sup>8</sup>, indicado tempranamente desde que los representantes de dicha religión comienzan a desembarcar en su primer puerto, pertrechos para participar en favor de la Independencia<sup>9</sup>. Dicho testimonio, y al pasar a tomar mayor forma la ciudad, se reflejara a posteriori, incluso en los nombres de

---

<sup>5</sup> Véase en Valparaíso, para los templos protestantes: Monumento nacional en 1979, y Catedral Anglicana el 2016, pp. 409-411. Monumento histórico 20 mayo 2003, templo de la Union Church de Valparaíso, pp. 417-424. Para la primera iglesia protestante con torre y campanario en Sudamérica, el templo luterano de Valparaíso, pp. 436-439. Para el templo metodista calle Simón Bolívar, pp. 117-134. Para el templo pentecostal en calle Retamo, pp. 141-154. En: Vidal Rojas, Rodrigo, Entender el templo pentecostal, Ceep Ediciones, 2012. Además, véase en Valparaíso, templos protestantes y evangélicos pp. 37, 44-45, 57,89,91, 121, 177-180,192-210, en: Vidal Rojas, Rodrigo, *Arquitectura Protestante. Entre lo divino y lo humano*. Mediador Ediciones, 2017.

<sup>6</sup> Sepúlveda, Juan Esteban, *Valparaíso: cuna del avivamiento pentecostal chileno*, en: Actas del Segundo Simposio Historia Religiosa de Valparaíso, Editores María Inés Concha y otros, Ediciones Universitarias de Valparaíso. Pontificia Universidad Católica de Valparaíso, 2008, pp. 283-306.

<sup>7</sup> Dentro del Casco Histórico, calle Blanco esquina Almirante Goñi, se encuentra el edificio del que fue hasta la década de 1980 el “Valparaíso Seamens Mission”, ya iniciado por el pastor David Trumbull para 1846. Dicha actual construcción data de 1923, e inaugurada por el Príncipe de Gales. Entre otros contaba con una capilla. También dentro del Casco Histórico, paralelo al templo de La Matriz, calle San Martín # 524, se encuentra un antiguo templo evangélico construido para 1907, de la Primera Iglesia Presbiteriana de Valparaíso, y que hoy lo ocupa la Iglesia Misionera Pentecostés. Además, dentro de la llamada zona patrimonial se puede considerar al templo Catedral Anglicana cerro Alegre, y al templo luterano cerro Concepción.

<sup>8</sup> La Academia de Historia Religiosa de Valparaíso, AHRV, a cumplir veinte años de existencia, con sede en la PUCV, de sus varios libros editados, ha publicado más de diez artículos de investigación referente a protestantismo evangélico-pentecostal, principalmente de la zona del gran Valparaíso. El Dr., en historia Baldomero Estrada, profesor titular del Instituto de Historia de la PUCV, como editor en sus libros sobre Valparaíso, ya ha publicado tres investigaciones, una en prensa, referente a lo protestante evangélico-pentecostal en Valparaíso.

<sup>9</sup> Pereira Salas, Eugenio, *Henry Hill, Comerciante, Vice-Cónsul y Misionero*, en: Revista Chilena de Historia y Geografía, Julio-Diciembre, 1939, pp. 5-47.

ciertas calles y plazas<sup>10</sup>, como en sus monumentos, los que vienen a ser “cartas abiertas” que nos recuerdan que la fe protestante en su pluralidad, también tiene su historia en ella<sup>11</sup>, testigos perdurables del primer contingente presencial protestante en el país. Además, aparte de dicha particular historia a la vista del transeúnte, Valparaíso “protestante” nos “*sorprende, encanta y estimula desde la perspectiva que se le mire*”, de tal forma que no pasa inadvertido que los templos protestantes con vista a la bahía, no solo guardan trozos de historia en sus muros. A sus alrededores llegan miles de turistas al año, y como caso único dando un realce en favor del crecimiento económico de la ciudad<sup>12</sup>, incluso exportando al exterior una de las imágenes que más atraen, fascinan, y seducen, icono espectacular reconocido mundialmente, como lo es la vista en postal-fotos del templo luterano con su entorno y fondo marino en el cerro Concepción.

La configuración social en Valparaíso proveniente de países con sociedades de religión protestantes<sup>13</sup>, que inicialmente fue primero que en cualquier otra ciudad chilena, dio paso a una sociedad cosmopolita, pues en sus calles terminaron flameando las banderas de una diversidad de consulados, una “Babel de lenguas”, y su bahía con mil velámenes, se fue estableciendo por medio de la movilidad que permite el impulso marítimo, incluido el más grande proyecto marítimo único para su tiempo<sup>14</sup>, acompañado en sus cerros Alegre y

---

<sup>10</sup> De cuna protestante, en cerro Larraín, una calle principal con nombre “Hermanos Clark”. Sector Almendral, calle “Pastor Willis Hoover”, paseo costanera “Wheelwright”. Plaza “Wheelwright”. Plaza “Waddington”.

<sup>11</sup> Para ver el monumento a Lord Thomas Cochrane, y el de William Wheelwright, en: Chiesa, María José, *Monumentos públicos de Valparaíso*, RIL Editores, 2019, pp. 31-34.

<sup>12</sup> Si se pone atención en los alrededores de los templos anglicano y luterano, parte urbanística del cerro Alegre y Concepción, estos cautivan por su interés a miles de turistas cada año, ante aquello dicho sector se ha desarrollado como potencial económico por los establecimientos de diversa naturaleza que hay en sus calles.

<sup>13</sup> Pacheco Carreño, Waldo, *Inmigración y sociabilidad protestante en Valparaíso a mediados del siglo IX*, en : *Inmigración internacional en Chile. Perspectivas económico-sociales 1850-2017*, Compilador Baldomero Estrada, Ediciones Universitarias de Valparaíso, Pontificia Universidad católica de Valparaíso, 2020. pp. 13-47.

<sup>14</sup> El vecino por varias décadas, y miembro fundador de la Iglesia Union Church de Valparaíso, industrial y gran gestor de progreso para Valparaíso, y fuera de Chile, como fue William Wheelwright, el cual consiguió los capitales para crear en ese tiempo una de las compañías navieras más grandes del mundo, la Compañía Naviera del Pacífico. Entre otros, decir que Wheelwright trazo la trocha ferroviaria de Barón a Limache, impulso el telégrafo comercial entre Argentina y Chile por la cordillera, y entre Santiago y Valparaíso. Fundó una sociedad para implementar el ferrocarril Copiapó-Caldera, incursionó en minas de carbón al interior de Talcahuano, impulsa la construcción de puertos, consiguió dar forma a la primera red de agua potable en Valparaíso, sacando adelante varios otros proyectos.

Concepción de personajes que se establecieron y ligaron para generar una educación de excelencia, dando inicios a una serie de colegios de fondo “protestante”, perdurando el de educación mercantil-comercial como inicialmente fue el Artizan School (hoy the Mackay School) cuyo Director P. Mackay cursó estudios inicialmente para ministro<sup>15</sup> religioso, o el establecimiento que conformaba los *Schulgemeinden*...el Deutsche Schule Valparaíso segundo de su género en Chile, fundado en 1857. Junto a ello, los protestantes fueron en apoyo de planes de gobierno en cuanto a la alfabetización con la apertura de colegios populares como la Escuela Popular en 1869, la cual aún se encuentra abierta en Valparaíso (hoy “Colegio David Trumbull”)<sup>16</sup>. Añadido a lo anterior, un hito a considerar es la primera participación evangélica en el directorio del primer colegio laico en Chile creado en Valparaíso<sup>17</sup>. Además, el caso único para dicho tiempo, que por las calles se promovía una educación moralizante con Biblias<sup>18</sup> en mano, y la aparición de la primera prensa evangélica desde Valparaíso a todo Chile, la cual se daba a conocer con periódicos<sup>19</sup>, los cuales en diferentes fechas circulan libremente en medio de los espacios públicos, al oído del sonar de las campanas.

Para quienes gustan de lo literario, es de manifiesto que la presencia protestante evangélica-pentecostal de Valparaíso no fue dejada fuera ante el mundo lector angloparlante e hispano acompañado por Valparaíso. Advertir que dicha descripción, o atisbos de ello, pasa a ser un

---

<sup>15</sup> Véase libro: *The Mackay School, founded in 1857*, Ejemplar Nro., 1423, p.9.

<sup>16</sup> El actual Colegio Presbiteriano “David Trumbull”, fue creado en 1869, en apoyo de la alfabetización principalmente para niños huérfanos de Valparaíso. Su ubicación actual es calle Guillermo Rivera #440.

<sup>17</sup> El Rev., David Trumbull fue parte del Directorio del primer colegio laico en Chile, la Escuela “Blas Cuevas”.

<sup>18</sup> La primera Bible Store, o sociedad bíblica fundada en Chile, fue la Sociedad Bíblica de Valparaíso para 1861, la cual distribuía miles de Biblias, Nuevos Testamentos, periódicos, y tratados a todo el país, y países vecinos. Para 1877 existía una bodega de distribución en Santiago dependiente de Valparaíso. Pasado el tiempo, para inicios del siglo XX, se traslada dicha Sociedad Bíblica a la ciudad de Santiago. Además, ya Valparaíso para 1821, fue parte junto a otras ciudades de la alfabetización con la Biblia promovido por el Sistema Lancasteriano por medio del pastor bautista Diego Thomson.

<sup>19</sup> En inglés, *The Neibghurg*, y *The Record*. En español, *El Obrero*, *La Tribuna Evangélica*, *La Piedra Viva y Verdadera*, *La Alianza Evangélica*, *El Heraldo*, *El Republicano*, *El Evangelista Chileno*, *El Intransigente*, *La Propaganda de la Reforma Social*, *La Aurora*, *La Temperancia*. En: Pacheco Carreño, Waldo, *Periodismo Religioso Protestante Evangélico en el siglo XIX*. 2º Mesa Redonda de Historia Religiosa, 05 mayo de 2011. PUCV. Casa Central.

caso único si lo deseamos comparar con otras ciudades chilenas, pues escritos como el de Mary Graghan, para 1822, es una prueba de lo que afirmamos<sup>20</sup>. Otros aspectos indesmentibles desde dicha narrativa sobre lo protestante evangélico que era propio en diferentes décadas en Valparaíso, lo podemos leer inmortalizado en lo novelado por Isabel Allende<sup>21</sup>, al igual que por medio de la pluma del hijo de familia pentecostal, el reconocido Premio Nacional de Literatura Hernán Rivera Letelier, quien situando su narrativa en la zona norte, en varias oportunidades asume con fuerza literaria un referente de tipo de religiosidad pentecostal, nacida exclusivamente en el sector del Almendral en Valparaíso<sup>22</sup>. Otro caso que nos parece único donde se conjuga la fe presencial y la creatividad, teniendo de primera inspiración a Valparaíso, por medio de la notable vida del poeta laureado de confesión protestantes Henry Swinglehurst, quien no solo apoyaba económicamente escuelas para hijos de obreros<sup>23</sup>, también organizaría renombrados encuentros de poesía a nivel nacional, y con sus versos impresos en “*Valparaiso Songs*”, daría a conocer a los cuatro vientos su prosa a la ciudad puerto donde había nacido<sup>24</sup>.

Al bienestar y crecimiento del entorno urbano, es otro antecedente necesario de poner en consideración por diferenciarse como único de cualquier otra ciudad. Si bien los comienzos de la urbanización en ciertos puntos focales del plan de Valparaíso se lo otorgaron en un inicio los templos o conventos católicos, lo que se repite en las demás grandes ciudades de Chile hasta inicios del siglo XX, para los cerros rescatamos dos casos iniciales destacables desde lo protestante y evangélico-pentecostal. El primero, tanto la evidencia fotográfica, como cartográfica antigua, indica el factor del templo anglicano Saint Paul’s ya para 1860, gestor por su ubicación de la creación de nuevas vías de urbanismo. El segundo caso, se refiere a lo acogedor y socializante al entorno, propio del propósito arquitectónico, es el templo pentecostal inaugurado en 1928, a lo que se ha ido indicando arriba, el factor urbanístico y socializante, en

---

<sup>20</sup> Graham, María, *Diario de mi residencia en Chile en 1822*, Editorial Del Pacifico, Santiago, 1956. p. 26.

<sup>21</sup> El vendedor de Biblias, en: Allende, Isabel, *Hija de la Fortuna*, Editorial Sudamericana, 1999, pp. 46-48.

<sup>22</sup> El guarda templo de la reconocida Corporación religiosa de Valparaíso, de la Iglesia Evangélica Pentecostal, en: Rivera Letelier, Hernán, *Himno del Ángel Parado en una Pata*, Planeta, 1996, p. 11.

<sup>23</sup> Pacheco Carreño, Waldo y otro, *Creyentes y progresistas en el paralelo 33° latitud Sur*, en: *Tributo a Valparaíso*, Editor Fernando Vergara Benítez, Ediciones Universitarias de Valparaíso, Pontificia Universidad Católica de Valparaíso, 2007, pp 34-37.

<sup>24</sup> Swinglehurst, H, *Valparaiso Song*, Dargan, Londres, 1911.



función del cerro Larraín<sup>25</sup>. Como dato adjunto, llegando a constituirse el primer paso al apoyo de la remodelación del sector Almendral, el templo bautista de Avda. Pedro Montt esquina Morris con su construcción *de sobrias y severas líneas*, fue inaugurado en 1951<sup>26</sup>.

Razones varias merecen seguir siendo consideradas por la temprana participación evangélica en favor del bien común de las personas, de los variados vestigios de humanidad porteños, obras que se gestaron en un principio exclusivamente desde Valparaíso, con efecto hacia todo el país. Por un lado tenemos la épica labor de un grupo de creyentes porteños para 1885 en rescatar del vicio a quienes lo necesitaban, siendo pionero dicha acción evangélica con la creación de las primeras ligas anti alcohólicas en Chile<sup>27</sup>. El ejemplo de las ligas serán replicadas en los años por venir, seguirán teniendo presencia en las primeras décadas del siglo XX a juicio de un conocido historiador<sup>28</sup>. A ello se añade el caso del Shelterin Home, la primera casa de acogida para huérfanos tanto de niños chilenos como extranjeros desde lo evangélico en el país, y ya en funcionamiento en 1882<sup>29</sup>. Otras de las instituciones pioneras desde nuestra ciudad puerto, como caso único, y que llevan adelante los evangélicos-pentecostales porteños, fue crear un lugar de acogida para ex presidiarios, quienes no teniendo donde ir después de cumplir su reclusión, llegan a dicho edificio-hogar, institución denominada CECARVAL<sup>30</sup>.

Ante lo ya dicho, sumaremos a las pretensiones que mueve a nuestro escrito, personajes de los cuales muy tempranamente hicieron de Valparaíso una ciudad empresarial destacada en la

---

<sup>25</sup> El rector de la USACH, Dr., Rodrigo Vidal, describe el aspecto de su arquitectura en lo urbano, y de acogida social vecinal con sus dependencias, en Revista, *Iglesia de Larraín, 105 años de vida*, Año I, N° 1, Agosto, 2014, pp.9-11.

<sup>26</sup> La Estrella, Valparaíso, Chile, 22 julio 1991, p. 6.

<sup>27</sup> Véase, Pacheco Carreño, Waldo, *Las Primeras Ligas Antialcohólicas en el Valparaíso de finales del siglo XIX*, en: Valparaíso. Historia y Arquitectura, Baldomero Estrada, Compilador, Valparaíso, 2015, pp. 19-34.

<sup>28</sup> Vial Correa, Gonzalo, *Historia de Chile (1891-1973)*, Ed. Santillana, Volumen I, t II, p.518.

<sup>29</sup> De dicho establecimiento prosiguió hasta inicios del siglo XX, y los niños se enviaban a estudiar a la Escuela Popular, y era sostenido por miembros de las comunidades extranjeras bajo el amparo de la Union Church, con apoyo de las muy activas y pudientes Sociedades de Benevolencia Británica, Alemana, y propiamente de la Union Church,

<sup>30</sup> CECARVAL, tiene personalidad jurídica desde 1985, y su casa central se encuentra en calle Morris # 204, Valparaíso. Una de las tantas actividades, en: La Estrella, Valparaíso, Chile, 17 marzo 1990, p.16.

cuenca del Pacífico Sur. Bien es sabido que el auge y dinamismo de Valparaíso se lo dieron con su mística personal el empresariado inglés, escocés, y alemán, que son exportadores e importadores, siendo muchos de ellos hombres de un espíritu de fe tanto católicos como emprendedores protestantes, de sobriedad, honestidad y ahorro a toda prueba. Sus prestigiosas casas comerciales las situaron a nivel Sudamericano, las cuales se fundaron en Londres en correlación con Valparaíso, como lo fueron el caso de “*las muy conocidas firmas de Anthony Gibbs, Duncan Fox, Balfour Williamson y Frederick Huth*”<sup>31</sup>, cuyos fundadores de un prestigio internacional y porcentaje importante, eran de cuna protestante, algunos fuertemente comprometidos con la asistencia a su iglesia local porteña, dejando a la posteridad y desde la ciudad a todo Chile, el aporte al bienestar social y urbano de la ciudad por ser incluso sus vecinos por años<sup>32</sup>. En consecuencia, desde la historia económica, si en la Región de los Lagos el luteranismo se hizo notar, la clave para entender que funcionó a vista de todos un muy particular capitalismo desde la narrativa weberiana, el cual se encontraba representado entre un número no menor, por los dos fundadores de la afamada Casa de comercio Williamson & Balfour, lo cual nos indica que ya en el pasado “*el calvinismo se ha aposentado en Valparaíso*”<sup>33</sup>, lo cual por haber sido de una importancia económica no despreciable, lo hemos añadido como un plus de valor adicional en apoyo a nuestra petición de reconocimiento.

Indistintamente con lo ya arriba indicado, pasa a ser por sí mismo probatorio, uno de los patrimonios tangibles más antiguos que hacen de Valparaíso el primer centro urbano que acoge, disponiendo un lugar de descanso eterno a personalidades de cuna protestantes, refiriéndonos

---

<sup>31</sup> Cavieres, Eduardo, *Comercio chileno, y comerciantes ingleses. 1820-1880*, Editorial Universitaria, 1999, p. 73. Además véase sobre la Williamson & Balfour, en: Salazar, Gabriel, Mercaderes, *Empresarios, y capitalistas (Chile, siglo XIX)*, Debate, 2007. Para Alexander Balfour, p. 766. Para Stephen Williamson, pp. 679-680, 763, 780-783, 786.

<sup>32</sup> Waldo Pacheco Carreño, *Stephen Williamson y Alexander Balfour: Empresarios como sujetos sociales avocados en Valparaíso 1851-1868*, en prensa para el Sexto Simposio sobre Historia de Valparaíso, Instituto de Historia, PUCV, 2022.

<sup>33</sup> Véase *Chile en cuatro momentos 1710, 1810, 1910, 2010*. Vol. IV. Comisión Bicentenario, p.27.

al primer Cementerio Protestante o de Disidentes en Chile, puesto en servicio para 1825<sup>34</sup>. En concordancia a ello, se puede probar por quienes reposan allí, personajes de religión protestante que estuvieron presentes en la fundación de instituciones nacionales, como la primera burguesía en lo mercantil e industrial chilena, o miembros de la Armada Nacional. En referencia a la Armada de Chile, en dicho panteón, se encuentran en su sueño eterno renombrados marinos que prestaron un gran servicio al país, incluso uno de ellos dando su vida por la Independencia y del cual lleva su nombre la Escuela de Infantería de Marina<sup>35</sup>. Añadido a ello, Valparaíso puede evidenciar, que en sus cementerios reposan los dos pastores más insignes del protestantismo evangélico-pentecostal chileno, nos referimos al Rev. David Trumbull, y el Rev. Willis Hoover. El primero se encuentra en el Cementerio Protestante, y entre otros, es el gestor-fundador del Primer Presbiterio Reformado Chileno (las primeras tres iglesias evangélicas nacionales) hecho ocurrido en Valparaíso para 1883. El segundo, reposa en el Cuartel Alemán del Cementerio de Playa Ancha, quien fue el líder fundamental desde Valparaíso a partir de 1909, el cual desde dicho puerto salieron enviados los primeros encargados de obra pentecostales a diversas ciudades chilenas<sup>36</sup>, expandiéndose a países vecinos, y europeos, donde dicho evento es consignado como hito focal dentro de la historia mundial del cristianismo del siglo XX.

Se puede añadir perfectamente una ruta patrimonial con respecto a la presencia protestante evangélico-pentecostal que ninguna otra ciudad la reúne en su riqueza como Valparaíso y sería propuesta como plan de estudio por su capacidad pedagógica en terreno. Pues en dicha visita *in situ* se abarcan conocimientos transversales ligados a la historia naval, inmigración, arquitectura,

---

<sup>34</sup> Ojeda Fernández, Ana María, *Los Rasgos Culturales de la Muerte 1860-1930 Cerro Panteón Valparaíso*, Ilustre Municipalidad de Valparaíso, Dirección de Gestión patrimonial. Departamento Histórico Patrimonial y Archivo Histórico, Santiago, 2015, pp. 102-112.

<sup>35</sup> De cuna protestante como el Tte. Coronel James Charles, del cual lleva su nombre la Escuela de Infantería de Marina “Comandante Jaime Charles”, el Vicealmirante George Bynom, y el Vicealmirante William Simpson el cual sus restos fueron posteriormente trasladados a una de las Escuelas Matrices ubicadas en la recta de Las Salinas, Viña del Mar.

<sup>36</sup> Para 1910 Guillermo Castillo a San Fernando, 1911 Ceferino Arancibia a Concepción, y Manuel García a Mulchen, 1912 a Temuco José Flores, 1914 a Concepción Daniel Venegas, 1916 Adela Gómez de Justiniano a Oficinas Salitreras, y así sucesivamente... Datos aportados para este estudio por Manuel Alvear, reconocido investigador sureño sobre metodismo y pentecostalidad en Chile.

educación, religiosidad, economía, derecho constitucional servicio social, legislación en derechos civiles, periodismo, teología política, sociabilidad extranjera, entidades societarias de bien común, cultura, urbanización, monumentos, etc., en consonancia a un patrimonio tangible e intangible, tomando un mínimo de cinco horas para su relato y dividido en tres etapas. La primera etapa, desde el sector Aduana a la plaza Echaurren, se focaliza la revolución del *amor y proyectos*, por la primera casa del marino, el posterior “Valparaíso Seamens Mission”, la gran obra del *Ejército de Salvación*<sup>37</sup> con su Edificio de acogida a indigentes y frente al edificio Aduana el monumento a la tremenda labor del miembro fundador de la Union Church<sup>38</sup>, W. Wheelwright<sup>39</sup>. Posteriormente en su segunda etapa, pasamos al sector de cerros Alegre y Concepción, colindando a los pies de calle Condell<sup>40</sup> estamos en presencia de la revolución *cultural*<sup>41</sup>, *el civismo*<sup>42</sup>, y *desarrollo*<sup>43</sup>, pues describiendo las características arquitectónicas de tres de sus templos patrimoniales, se añade todo el aporte al desarrollo de quienes reposan en el Cementerio protestante, y la cultura en sus diferentes géneros que los miembros de dichos

---

<sup>37</sup> Los primeros representantes del Ejército de Salvación llegaron a Valparaíso para 1907, donde comenzaron su labor en función de los necesitados. Por causa de políticas internas se trasladan a Santiago donde se establecen, y su actual edificio en Valparaíso es una construcción de la década de 1940.

<sup>38</sup> Sobre la antigüedad de la Union Church en Valparaíso, en: Quien sabe, *Old Timers British and American in Chile*, Imprenta Moderna, Santiago, s/f, pp. 376-386.

<sup>39</sup> Para la prolífica vida desde Valparaíso sobre dicho evangélico de raíces puritanas, en: Iglesias, Julio, *Wheelwright. Voluntario de la civilización*, Editorial Teguvalda, 1947; Wardle, Arthur, *El vapor conquista el Pacífico*, Imprenta Universo, Valparaíso, 1940.

<sup>40</sup> Hoy, en el ex templo de la Union Church, Monumento Histórico, calle Condell 1502, actualmente funciona la que fue la primera iglesia propiamente evangélica chilena en Valparaíso, y segunda en organizarse a nivel nacional dentro de las presbiterianas, que data desde 1869, *El Mercurio*, Valparaíso, Chile, 06 octubre 2019, p. 5.

<sup>41</sup> Para la Sociedad Científica y Literaria de Valparaíso, una copia de la de Londres, en: Lorenzo Schiaffino, Santiago, *Carácter, sociabilidad y cultura en Valparaíso 1830-1930*, Instituto de Historia, Pontificia Universidad católica de Valparaíso, pp, 137-140. Considerar para variados encuentros culturales por décadas el Union Hall de la Union Church, y las dependencias de Scool Room del templo anglicano.

<sup>42</sup> Por espacio pondremos un solo ejemplo: Desde Valparaíso no solo fue el liberalismo, también el protestantismo por medio del Rev., David Trumbull lucharon por las libertades religiosas y públicas, y un ejemplo de ello son los artículos publicados a Trumbull con respecto a la reinterpretación del Artículo 5° de la Constitución de 1833, aprobada en 1865, en: *La Patria*, Valparaíso, Chile 22 junio 1865; *La patria*, Valparaíso, Chile, 30 junio, 1865; *La Patria*, Valparaíso, Chile, 08 julio 1865; *La Patria*, Valparaíso, Chile, 21 julio 1865.

<sup>43</sup> Por espacio pondremos un solo ejemplo: Discursos a favor de la creación de Cajas de Ahorro, predecesoras del Banco Estado, por Alexander Balfour, en: *El Mercurio*, Valparaíso, Chile, 25 junio 1862; *El Mercurio*, Valparaíso, Chile, 30 junio 1862; *El Mercurio*, Valparaíso, Chile, 12 julio 1862; *El Mercurio*, Valparaíso, Chile, 18 julio 1862.

templos entregaron a la ciudad. Finalmente la tercera fase se refiere al sector del Almendral, a todo lo que involucraría hasta hoy la revolución del *Espíritu*, con el llamado *avivamiento*<sup>44</sup>, acontecimiento que ha impulsado un cambio social muy importante desde la esfera de lo religioso en Chile, partiendo desde Valparaíso<sup>45</sup>.

Ocasiones todas ellas ya arriba indicadas, pasan a ser una condición *sine qua non* en que no se puede dejar fuera la realidad religiosa al historiar íntegramente a Valparaíso, y que en dicha realidad desde sus inicios la religión protestante evangélica-pentecostal se encuentra fuertemente ligada a la ciudad con *personajes, instituciones, y acontecimientos* (hitos), como en ninguna otra en Chile. En consecuencia, hemos puesto a vuestra consideración como autoridad competente por medio de esta breve y particular narrativa, lo propiamente protestante evangélico-pentecostal para calificar en el nombramiento como su ciudad “cuna” a Valparaíso<sup>46</sup>.

#### **Waldo Pacheco Carreño**

Profesor de teología eclesial evangélica.

Miembro de Número, Academia de Historia

Religiosa de Valparaíso, con sede en la PUCV.

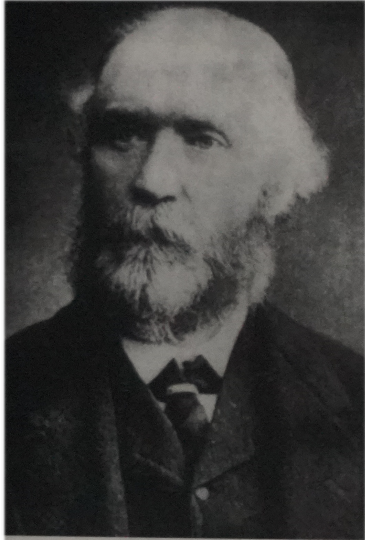
---

<sup>44</sup> Hoover C. W., *Historia del avivamiento pentecostal en Chile*, Imprenta Excelsior, 1948. Como nota adjunta de su llegada a Chile, hemos de indicar que para gestionar los inicios del pentecostalismo llamado clásico al territorio nacional, el de tipo exógeno, proveniente de Norteamérica, dicho pentecostalismo sus primeros contactos los inicia desde el pentecostalismo de Valparaíso, como por ejemplo fue el caso de Las Asambleas de Dios.

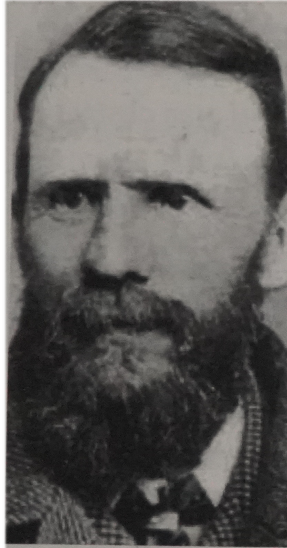
<sup>45</sup> Willems, Emilio, *El protestantismo y los cambios culturales en Brasil y Chile*, en: Dantonio V, William, y otro, *Religión, Revolución y Reforma*, Editorial Herder, 1967, pp. 167-197; Lalive Depinay, Christian, *El refugio de las masas. Estudio sociológico del protestantismo chileno*, Editorial Del Pacifico, Santiago, 1968; Bothner, Mttthew, *El soplo del espíritu: perspectivas sobre el movimiento pentecostal en Chile*, en: Estudios Públicos, N° 55, 1994, pp. 260-294.

<sup>46</sup> Véase *Valparaíso Cuna del Protestantismo en Chile*, en: El Mercurio, Valparaíso, Chile, 14 octubre 1990, p. 27.

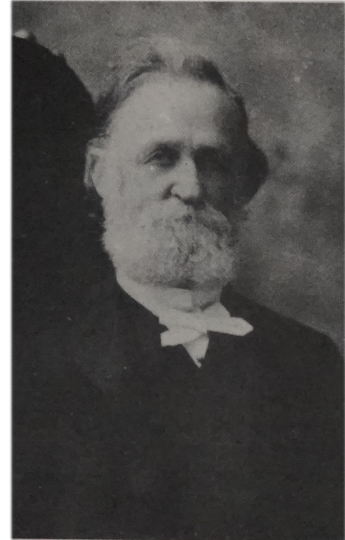
## Personajes



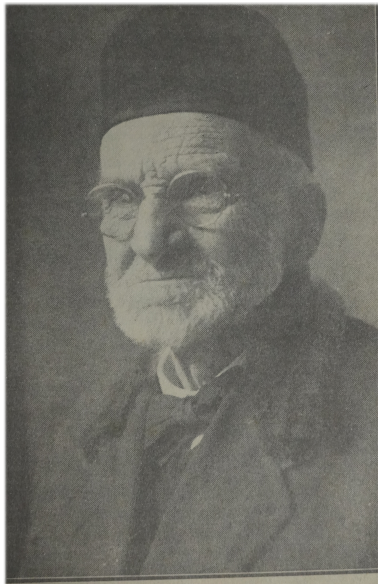
Alexander Balfour.



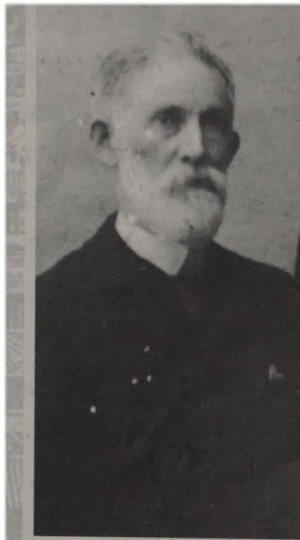
Henry Swinglehurst.



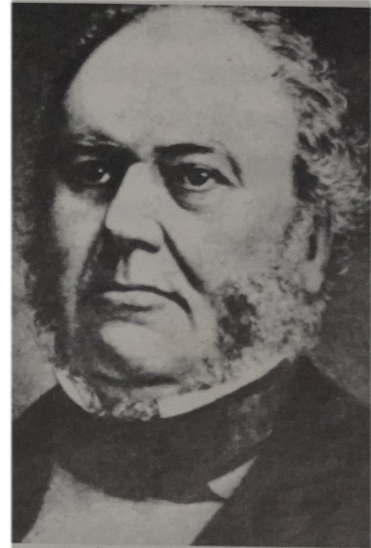
David Trumbull.



Revdo. Willis C. Hoover K.,

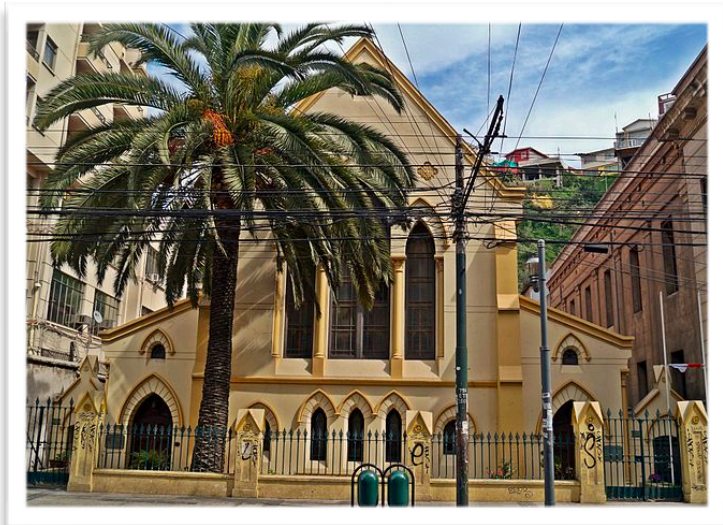
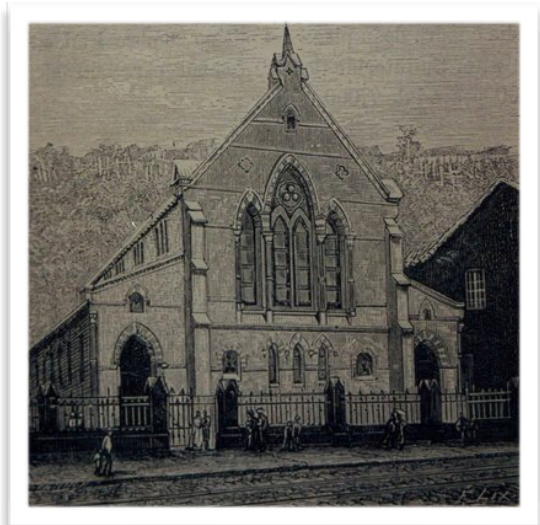


Newton John Wetherby.



William Wheelwright.

# Templos



# Colegios

